



DM

deutsche discgolf meisterschaft

2024

hannover

**ALL THINGS TEAM MVP
IN ONE PLACE.**



[MVP PRO SHOP.COM](https://mvpproshop.com)



begrüßung

Schön, dass Ihr da seid!

Wir begrüßen Euch herzlich zur Deutschen Meisterschaft 2024 powered by MVP Disc Sports!

Willkommen im Golfpark Hainhaus, ganz nah bei Hannover, der Heimat des Funatics e.V.

Wir freuen uns, dass Ihr den Weg zu uns gefunden habt. "Ihr", das sind in diesem Falle nicht nur die 144 Menschen, die um die wichtigsten nationalen Titel kämpfen. Sondern auch über 70 Helferinnen und Helfer von den Funaten und vielen weiteren deutschen Vereinen!

Erst diese Mischung aus über 200 Discgolf-Begeisterten macht das Event zu dem, was wir jedes Jahr an der DM so lieben: das größte "Familientreffen" der deutschen Discgolf-Community!

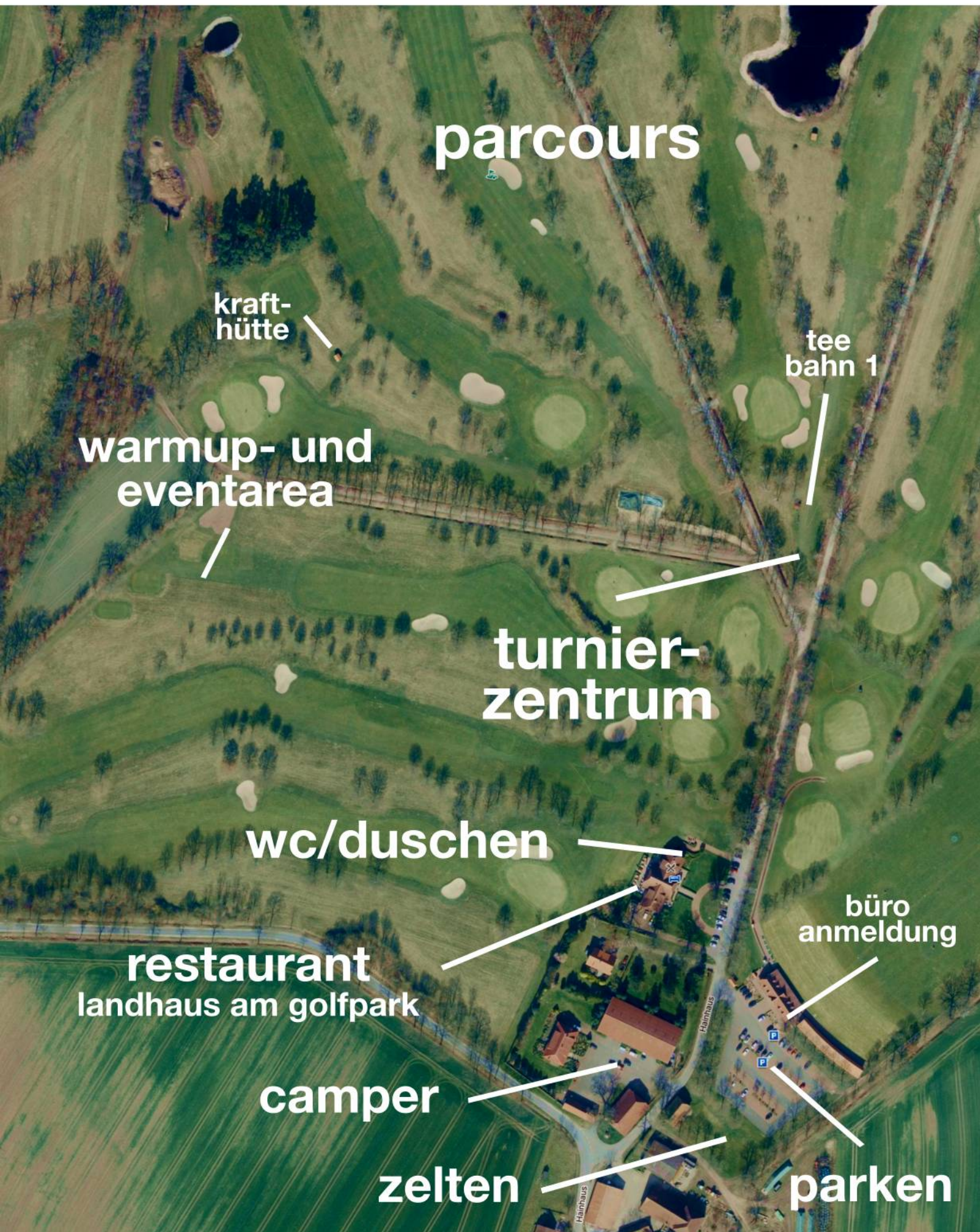
Um Euch die Zeit auch außerhalb der Turnierrunden zu vertreiben, haben wir uns einige kleine und große Events einfallen lassen. Und Zeit für ein gemütliches (und günstiges!) Kaltgetränk in angenehmster Gesellschaft findet sich hoffentlich immer!

Aber wie es so schön heißt: die Wahrheit liegt auf dem Platz! Wir denken, dass wir Euch im Golfpark einen Kurs präsentieren können, der nicht nur Weite braucht, sondern auch viel Köpfchen. Der Parcours wird Euch alle mentalen Skills und Würfe abverlangen... und wir sind uns sicher, dass die Siegerinnen und Sieger am Ende auch wirklich die besten sind - und die Titel dann mehr als verdienen!

Nach weit über einem Jahr Vorbereitung freuen wir uns (endlich) über unsere gemeinsamen Tage. Mit Euch und mit sicherlich vielen Highlights! Lasset die Spiele beginnen :)

Euer TD-Team (Andreas, Dütze, Matthias, Ralf)

lageplan



parcours

kraft-
hütte

tee
bahn 1

warmup- und
eventarea

turnier-
zentrum

wc/duschen

büro
anmeldung

restaurant
landhaus am golfpark

camper

zelten

parken

anreise / camp / sanitär

Die Adresse des **Golfpark Hainhaus** lautet: **Hainhaus 22, 30855 Langenhagen**

Am Golfpark gibt es kostenlose Parkplätze.

Die Bushaltestelle Hainhaus wird aus beiden Richtungen mit der Linie 611 angefahren, der Bus verkehrt zwischen Langenhagen-Zentrum (von Hannover Hbf mit Stadtbahn Linie 1) und Kaltenweide (von Hannover Hbf mit der S-Bahn S4 Richtung Bennemühlen). In jede Richtung ca. 1x/Stunde.

Hier der genaue Lageplan mit Infos zur Anreise mit dem Auto und den Öffis: <https://dm.discgolf.de/infos/lageplan/>

Camping am Golfpark

Wenn Ihr Euch für Camping/Zelten angemeldet (und rechtzeitig überwiesen) habt, versorgen wir Euch vor Ort bei der Anmeldung mit den neuesten Infos! Ggf. weisen wir Euch sogar konkrete Stellplätze zu.

Duschen und WC

Im Landhaus am Golfpark befinden sich im Untergeschoss Duschen und WCs, die rund um die Uhr zugänglich sein werden.

Zwei weitere Toiletten (Dixis), die Ihr während Euren Runden benutzen könnt, findet Ihr auf dem Parcours:

- einmal in unmittelbarer Nähe zu Korb Bahn 6 und Tee Bahn 14 sowie
- einmal in unmittelbarer Nähe zu den Tees 18 und 20 bzw. Korb der Bahn 19.

zeitplan

Dienstag, 3.9.

Ganztags: Erster Trainingstag

15-18 Uhr: Anmeldung (und Ausgabe der Players Packages)

15-19 Uhr: Snack-Bar ist offen (Testlauf)

Mittwoch, 4.9.

Ganztags: Finaler Trainingstag

10-12 Uhr sowie **15-18 Uhr: Anmeldung** (und Ausgabe der Players Packages)

10-18 Uhr: Snack-Bar ist offen

12-21 Uhr: Restaurant Landhaus ist offen

Ab 18 Uhr: **Welcome Night inklusive 19 Uhr**

Playersmeeting und feierliche Eröffnung (Landhaus am Golfpark)

Donnerstag, 5.9.

8 Uhr-15.30 Uhr: **Start der Flights 1. DM-Runde**

(Reihenfolge: M60, M55, M50, MJ18, M40, O, W, WM40)

10-20.30 Uhr: Snack-Bar ist offen

12-21 Uhr: Restaurant Landhaus ist offen

18 Uhr: **Distance Competition** (Tee Bahn 1)

20.15 Uhr: **Glow-Challenge** (Warm-Up- und Event-Area, Treffpunkt Turnierzentrum)

zeitplan

Freitag, 6.9.

8 Uhr-15.30 Uhr: Start der Flights 2. DM-Runde

(Reihenfolge: MJ18, M40, O, W, WM40, M60, M55, M50)

10-20 Uhr: Snack-Bar ist offen

12-21 Uhr: Restaurant Landhaus ist offen

Samstag, 7.9.

8 Uhr-15.30 Uhr: Start der Flights 3. DM-Runde

(Reihenfolge: O, W, WM40, M60, M55, M50, MJ18, M40)

10-18 Uhr: Snack-Bar ist offen

12-17 Uhr: Mittagsessen am Turnierzentrum ist offen

Ab 18 Uhr: **Players Party** inklusive 19.30 Uhr **Thrownatur
Putting Contest Finale**

WaldSeeKüche / TSV Krähenwinkel-Kaltenweide

Sonntag, 8.9.

8 Uhr-13.00 Uhr: Start der Flights Finale DM-Runde

(Reihenfolge: W, WM40, M60, M55, M50, MJ18, M40, O)

10-17 Uhr: Snack-Bar ist offen

12-21 Uhr: Restaurant Landhaus ist offen

13.30 Uhr: Ehrung der Siegerinnen und Sieger (Teil 1)

16.30 Uhr: Ehrung der Siegerinnen und Sieger (Teil 2)

17.00 Uhr: Ende der Veranstaltung, Abreise

Turnierverkauf

CHOOSEYOURDISC - Euer Discgolf Shop auf der Deutschen Meisterschaft

- Große Auswahl an **Discgolf Artikeln** und **Accessoires**
- Lieferung zur DM bei **Online-Vorbestellung** bis zum 29.08.24
(Wählt bei Versandart „Abholung vor Ort“ und schreibt als Anmerkung „DM2024“.)
- **Öffnungszeiten:** Täglich von 10.00 Uhr bis 19.00 Uhr
(Abweichungen an den Trainingstagen möglich.)
- Jeden Turniertag exklusive **Rabattaktionen!**
(Nur solange der Vorrat reicht.)

Stöbert in unserem Shop, findet die passenden Produkte und tauscht euch mit uns und anderen Liebhaber:innen des Sports aus.



Wir kommen deutschlandweit mit unserem mobilen Shop gerne auch zu euren Turnieren oder Events. Kontaktiert uns einfach:

CHOOSEYOURDISC

- ☎ +49 176 834 897 02
- ✉ swen.bieletzki@chooseyourdisc.com
- 🌐 www.chooseyourdisc.com
- 📷 [instagram.com/chooseyourdisc](https://www.instagram.com/chooseyourdisc)

essen/trinken – snack bar

Snacks und Trinken bekommt Ihr **am Turnierzentrum** an unserer **Snack-Bar!**

Angebot

Dort bekommt Ihr frische herzhaft und süße Snacks von der Bäckerei und Getränke (in der Flasche) aller Art - natürlich inklusive der Standards wie Cola, Saftschorle und dieses eine erfrischende Getränk mit Alkohol (das wir aber auch alkoholfrei anbieten :))

Zahlung

Ihr habt die Möglichkeit, vor Ort bevorzugt mit Karte (Girocard oder Kreditkarte) zu zahlen – bar geht aber auch.

Damit Ihr nicht für jedes Getränk einzeln zahlen müsst, könnt Ihr auch gesammelt Wertbons kaufen. (Rücktausch von Wertbons in Geld ist nicht möglich.)

Öffnungszeiten

Dienstag: 15 bis 19 Uhr (Testlauf ;))

Mittwoch: 10 bis 18 Uhr (da danach Eröffnungsabend im Landhaus)

Donnerstag: 10 bis 20.30 Uhr

Freitag: 10 bis 20 Uhr

Samstag: 10 bis 18 Uhr (da danach Playersparty)

Sonntag: 10 bis 17 Uhr

(Hinweis: Frühstück bieten wir explizit nicht an. Wir gehen davon aus, dass Ihr morgens gesättigt zum Parcours kommt...)

essen/trinken – restaurant

Ein **warme Mahlzeit** bekommt Ihr von Dienstag bis Freitag sowie Sonntag im **Restaurant Landhaus am Golfpark**, direkt auf dem Gelände.

Mit Plätzen drinnen und draußen (mit wundervoller Sicht auf das Grün des Golfparks) fühlt Ihr Euch da bestimmt wohl.

Angebot

Jeden Tag wird es für Euch ein günstigeres Tagesangebot geben. **Die Abfrage für die Vorbestellungen war per Mail dieser Tage an Euch gegangen.**

Natürlich könnt Ihr aber auch ein anderes Essen á la carte nehmen. Die Küche ist sehr gut, mit dem entsprechenden Preisen. Link zur Karte:

<https://www.landhaus-am-golfpark.de/menu/speisekarte/>

Zahlung

Abrechnung und Zahlung direkt im Restaurant.

Öffnungszeiten

Dienstag bis Freitag sowie Sonntag von 12 bis 21 Uhr.
(Samstag aufgrund einer anderen Veranstaltung geschlossen.)

Achtung

Bitte nehmt keine eigenen Getränke mit in das Landhaus. Vor dem Seiteneingang (dort, wo es auch zu den Toiletten geht) findet ihr eine Möglichkeit, Eure Schuhe zu reinigen. Bitte lasst auch Eure Rucksäcke und Trolleys draußen.

essen/trinken – samstag

Samstag lecker Mittag

Am Samstag bekocht uns Edel-Volunteer und Koch Stephan **am Turnierzentrum**.

Angebot

Es gibt Pfannengyros und als vegetarische Alternative Pilzpfanne, beides mit Salat und Baguette.

Das Ganze wird sehr günstige 8 Euro kosten.

Die **Abfrage für die Vorbestellungen** war per Mail dieser Tage an Euch gegangen. Dieses Essen muss bei Anmeldung vor Ort gezahlt werden.

Öffnungszeiten

Samstag von 12 bis 17 Uhr.

Samstag lecker Abend (Playersparty)

Bei der Playersparty in der WaldSeeKüche

<https://maps.app.goo.gl/GvgVjGzZMNYKAonWA>

könnt Ihr natürlich auch essen!

Es gibt eine reduzierte Karte mit immer noch sieben günstigen, leckeren Speisen, da ist vom Salat mit Ziegenkäse über den Falafel-Teller bis zu Currywurst und Schnitzel alles dabei.

Die WaldSeeKüche ist zwei Kilometer vom Golfpark entfernt. Das schafft man (theoretisch und praktisch) sogar zu Fuß ;)

essen/trinken – bonusinfo

Kraft-Hütte

In der Mitte zwischen Korb 10 sowie den Tees der Bahnen 9 und 12 (und in der Mitte Eurer Runde) befindet sich unsere „Kraft-Hütte“.

Dort bieten wir allen, die gerade auf Turnierrunde sind, an, sich mit Riegeln und Obst wieder aufzuladen.

Achtung

Das Angebot richtet sich nur an Leute, die gerade auf Runde sind.

Wir vertrauen auf Euren Spirit, dass ihr außerhalb Eurer Runden auf unsere wirklich günstige Snack-Bar am Turnierzentrum zurückgreift!

Supermarkt und Bäckerei

Der nächste Supermarkt ist in drei Kilometer Entfernung: REWE, Maria-Montessori-Straße 3, 30855 Langenhagen (Öffnungszeiten 7 bis 22 Uhr; <https://maps.app.goo.gl/XDBiYZd6zsdymCxb8>).

Die nächste Bäckerei ist in drei Kilometer Entfernung, direkt im REWE: Heidebäckerei Rehbock, Maria-Montessori-Straße 3, 30855 Langenhagen (Öffnungszeiten 6 bis 20 Uhr).

bag tags

Bag Tags? Bag Tags sind – wie der Name schon sagt – kleine Anhänger für die Discgolftasche. Auf diesen befinden sich Nummern, die den Ranglistenplatz des Besitzers oder der Besitzerin markieren.

Bei dieser DM werden alle mit ihren Players- oder Volunteers-Packages (zufällig) ein Bag Tag bekommen (das geht dann also bis ca. Nummer 222 😊)! Und diese Bag Tags sind zudem besonders schön! Ihr solltet Euer Bag Tag möglichst immer dabei haben.

Euer Ziel ist natürlich, am Ende möglichst weit oben in der Rangliste zu landen – also eine möglichst niedrige Bag Tag-Nummer zu haben!

Ihr seid aufgefordert, Euch (in allen Lebenslagen auf dieser DM) mit anderen um Eure Bag Tags zu battlen – beim Tischtennis, beim Wettputten, bei Euren Turnierrunden, bei der Party... Eurer Fantasie sind keine Grenzen gesetzt! Fordert Euch heraus, challenged Euch – und danach geht das bessere Bag Tag zur siegreichen Person!

Und die 1 wird natürlich auf keinen Fall gebunkert! Aber vielleicht jagt Ihr auch überhaupt nicht die Nummer 1, sondern Eure Lieblingszahl...

THROWNATUR **DISCGOLF**

**Wir wünschen Dir viel Erfolg
und viel Spaß!**

**Ärgere Dich nicht über
verlorene Scheiben, bei uns
gibt's Neue! :)**

**thrownatur-discgolf.de
info@thrownatur.de**

side-games

Wir haben für Euch am Turnierzentrum sowie auf dem Warm-Up- und Event-Areal einige interessante Spiele mit Spaßcharakter für jung und alt bereitgestellt.

Beim Turnierzentrum findet Ihr "kleine" Klassiker wie Darts und Co. (lasst Euch überraschen)!

Auf dem Event-Areal findet Ihr KanJam und Tic-Tac-Toe (auf gut deutsch: Drei gewinnt), beides könnt Ihr vorrangig ab 15 Uhr nutzen, wenn der Hauptteil der Fläche nicht mehr für das Warm-Up gebraucht wird!

Hier die einfachen **Regeln für KanJam:**

- Die zwei Tonnen sollten in max. 15 Meter Entfernung voneinander aufgestellt sein (kann je nach Skill variiert werden).
- Es werden vier Spieler*innen benötigt, die in Zweierteams aufgeteilt werden. Die Spiel-Paare stehen jeweils an den gegenüberliegenden Tonnen und wechseln sich als Werfer*in und „Ablenker*in“ ab.
- Die werfende Person versucht die gegenüberliegende Zieltonne zu treffen. Unterstützt wird diese von der „ablenkenden“ Person, die die Wurfscheibe im Flug lenken darf. Dies geschieht mittels eines Schlages oder Blocks Richtung Zieltonne.
- Nachdem beide Partner je einen Wurf ausgeführt haben, wird die KanJam Disc an das andere Team weitergegeben.

side-games

Fortsetzung KanJam-Regeln:

- Punkte kann man so erzielen:

1 Punkt: Scheibe wird abgelenkt und trifft einen Außenteil der Tonne

2 Punkte: Scheibe trifft ohne Ablenkung direkt einen Außenteil der Tonne

3 Punkte: Scheibe wird abgelenkt und landet im Inneren der Tonne

Sofortgewinn: Scheibe findet ohne Ablenkung und direkt den Weg in die Tonne (entweder von oben oder durch Schlitz)

Das erste Team mit 21 Punkten hat gewonnen.

Hier ein einminütiges Erklärvideo bei Youtube:

<https://youtu.be/f7GihEbKRas?si=OkOjGpv92w0-iH8w>

Tic-Tac-Toe / Drei gewinnt-Regeln

Wir haben Euch ein Feld mit 3x3 Kästchen abgesteckt. Einigt Euch gemeinsam mit Eurer Mitspieler oder Eurem Mitspieler auf einen Abstand, z.B. 20 Meter.

Von dort werft Ihr dann abwechselnd, bis eine Person drei Scheiben in eine Reihe Kästchen gebracht hat (schräg gilt natürlich auch)!

thrownatur putting contest

Dieses Jahr wird das Putting-Event als kleines „Short-Discgolf-Game“ gespielt.

Vorrunde

Es gibt drei Körbe im Warmup-und Event-Areal mit jeweils drei Abwurfmarkierungen. Ihr spielt das Ganze quasi als Parcours aus 9 Bahnen. Die Distanzen zum Korb liegen zwischen 10 und 20 Metern. Alles Distanzen, die man mit dem ersten Putt schaffen kann, aber nicht muss. Denn es zählt jeder Wurf, bis hin zum Wurf, der es dann in den Korb schafft.

Zeit und Anmeldung

Ihr könnt Eure gewertete Runde ganztags am Donnerstag und Freitag, sowie am Samstag bis 15 Uhr, absolvieren.

Macht dies mindestens zu zweit, indem Ihr Euch dieselbe Zeit bei der Anmeldung wählt. Die Uhrzeit selbst ist nicht verbindlich (Ihr könnt Euch z.B. um 18:00 Uhr die Tee-Zeit nehmen und z.B. um 10:00 Uhr spielen). Wenn es möglich ist, versucht die Tee-Zeit zu wählen, die am nächsten an Eurer tatsächlichen Spielzeit liegt.

Denkt daran: Ihr könnt nicht die beste Runde mehrerer Versuche für die Wertung wählen, sondern wenn Ihr die Wertungsrunde startet, dann zählt es auch!

Gescored und angemeldet wird hier: <https://t1p.de/dm-putting>

Finale

Bei der Players Party am Samstagabend gibt es um 19.30 Uhr das Putting-Finale im Sudden-Death-Modus.

Dort werden die acht besten Spieler der Herren-Division und die drei besten Spielerinnen der Frauen-Division antreten. Natürlich unter erschwerten Bedingungen - Dank des großen Publikums ;) Als Auszeichnung winken sehr schöne Trophäen!

big arm distance challenge

Wer hat den ultimativen Big Arm und wirft die Scheibe am weitesten? Willst Du um den (höchst inoffiziellen) deutschen Big Arm Distance-Titel spielen? Oder einfach nur mal amtlich messen lassen, wie weit es Dein Wurf bringt?

Dann mache am **Donnerstag ab 18 Uhr** mit! Treffpunkt ist das **Turnierzentrum**.

Modus

Geworfen wird von Tee 1 (das übliche Fairway mit dem rechten Weg als OB).

Euer bester Wurf kommt in die Wertung - wie viele Würfe es pro Person gibt, ist aus zeitlichen Gründen von der Zahl der Anmeldungen abhängig.

Da es sich um einen Spaßwettbewerb handelt ist Musik, anfeuern und abfeiern während der Würfe dringlichst erwünscht ;)

Um eine gewisse Chancengleichheit zu wahren, werden drei Divisionen an den Start gehen und dürfen sich innerhalb ihrer Divisionen blicken. Frauen (W und WM40), Open (MJ18 und O) sowie Master (M40, M50, M55, M60).

Anmeldung

Die Anmeldung findet Ihr hier, meldet Euch einfach in der entsprechenden Division an: <https://t1p.de/dm-distance>

Die Auszeichnung der Sieger und der Siegerin findet im Rahmen der Players Party am Samstag statt! Als Preise gibt es stattliche und angemessene Trophäen!

glow-runde

Lust nach dem Discgolf auf... ein bisschen mehr Discgolf?

Am **Donnerstag um 20.15 Uhr** möchten wir Euch anbieten, eine Runde Glow-Discgolf zu spielen.



Modus

Die Glow-Runde wird als Doubles gespielt. Sucht Euch also eine Partnerin oder Partner und los geht's!

Glow-Scheiben können wir Euch kostenlos leihen, falls Ihr selbst keine besitzt.

Für die Glow-Runde werden neun Bahnen aufgebaut - nicht die regulären DM-Bahnen, sondern ein paar "übersichtlichere".

Nur in Kürze ein, zwei Infos zum Parcours vorab: Wie am Tage sind auch bei Dunkelheit alle Bunker Hazard. Eine Inselbahn wird es auch geben, das wird dann die Glow-Bahn 5 sein. Und wer die Glow-Bahnen 4 und 9 überwirft, könnte im OB landen.

Anmeldung:

Hier kommt Ihr zur Anmeldung: <https://t1p.de/dm-glow>

Die erfolgreichsten Teams werden im Rahmen der Players Party am Samstag ausgezeichnet!

spirit of the game

Im Frisbeesport hat der “**Spirit of the Game**” ein großes Gewicht. Im Ultimate und Freestyle werden regelmäßig die “most spirited” Player oder Teams gewählt, auf gut deutsch: die Spieler*innen und Teams mit dem meisten Sportsgeist.

Im Discgolf ist das noch nicht verbreitet, aber lohnenswert – der Spirit ist in unserem Sport sehr wichtig.

Ein oft genannter Aspekt zum Beispiel: Als Spielende achten wir selbst auf die Einhaltung der Regeln und zeigen Regelverstöße bei uns oder bei Mitspielenden selbst an. Und alle mögen Runden, in denen man sich für gute Würfe feiert...

Bei der DM wollen wir diesen Aspekt des Fairplay besonders würdigen.

Anlehnend an andere Frisbeesportarten kann man seine Mitspielenden an Hand folgender Kriterien beurteilen:

- Regelkenntnis und -gebrauch
- Aufrichtigkeit und Fairplay
- Positive Einstellung und Selbstkontrolle
- Kommunikation

Naturgemäß kommen da noch ein paar weitere Faktoren dazu (z.B. Engagement für den Sport), die jede*r für sich selbst gewichten kann.

In Euren Players Packages findet Ihr einen “Stimmzettel”. Wir bitten Euch, uns den Stimmzettel mit zwei Namen Eurer Wahl auszufüllen: Der erstgenannte Name bekommt zwei Punkte, der zweite einen Punkt.

spirit of the game

Am Samstag zwischen 8 und 18 Uhr könnt Ihr Euren Stimmzettel in die dafür am Turnierzentrum bereitgestellte Box werfen. Die letzte Chance, Eure Stimme abzugeben, ist bei der Playersparty zwischen 20 und 22 Uhr.

Da die Wahl bei der DM so besonders ist, müsst Ihr mit den Personen Eurer Wahl nicht in einem Flight gespielt haben. Auch müssen sie nicht aus Eurer Division sein oder Euer Geschlecht haben. Die Personen sollten lediglich im Starterfeld der DM sein und Eure und die oben genannten Werte des "Spirit of the Game" vertreten.

Am Ende küren wir eine Siegerin und einen Sieger, die für besonders herausragenden Spirit in unserem Sport stehen.



volunteers

Wir sind echt stolz, mit einem starken Team aus 75 Helfenden aus zehn Vereinen zum Gelingen der DM beizutragen:

Funatics (Discgolf & Ultimate & Friends; 47), Peiner Eulen (10), Knusperhörnchen Ilsede (4), ODK Kellenhusen (4), Discgolf Deutschland (3), Black Ace Niederlausitz (2), Minden Bats / Detmold (1), Hyzernauts Potsdam (1), Scheibensucher Rüsselsheim (1), Gravitees Göttingen (1).

Die Aufgaben des Volunteersteams sind sehr unterschiedlich: Kernorgateam, Parcoursplanungsteam, Scheibendesign, Design allgemein, Social Media, Erstellung Caddybook und Bahntafeln, Betreuung Sideevents, Spotten, Betreuung der unterschiedlichen Funktionsstände, Aufbau, Transport und vieles mehr.



volunteers

Die Helfenden sind teilweise die ganze Woche vor Ort oder helfen tage-/schichtweise. Die Arbeiten haben bereits lange vor dem Turnier begonnen (z.B. Parcoursteam, Design, Basteln) und werden bis nach dem Turnier andauern.

Und war wichtig, nicht nur die besten Spieler*innen Deutschlands zusammen zu bringen, sondern mit den Volunteers noch viel mehr Leute, die das "Familientreffen" erst vollständig machen.

Alle Volunteers machen das ehrenamtlich – und freuen sich bestimmt auch mal über ein "Dankeschön" von Euch!
Wir als TD-Team sprechen allen Helfenden auf jeden Fall hier schon einen riesigen Dank aus! Ihr macht die DM zum Fest!



volunteers

Und das sind unsere Helferinnen und Helfer (hoffentlich vollständig nach Nachnamen A bis Z... aber... falls nicht, schonmal Sorry, dann geht noch ein Getränk auf uns ;)):

Constantin Adomat, Stefan Berger, Marc Borgmann, Victor Braun, Christoph Bunse, Martin Coors, Klaus-Peter Dützmann, Ulrike Ewald, Hans Fethke, Heider Foorden, Laura Foorden, Frank Gödeke, Silas Grümmert, Iris Haase, Marcel Hagen, Marieke Henjes-Kunst, Roman Herjürgen, Michael Hermenau, Stephan Herzer, Matthias Himmerich, Bianka Höfner, Jara Höfner, Oliver Höfner, Jessica Izzo, Siggi Izzo, Ruth Kattwinkel, Bernd Klann, Tobias Klann, Christian Knuth, Matthias Koch, Karsten Komp, Christoph Konecny, Christof Konradt, Dennis Kubin, Andreas Langer, Marius Lechner, Rüdiger Lotze, Lukas Klingbeil, Finn MacCormac, Georg Maier, Katja Maier, Sebastian Markau, David Mehring, Lisa Mehring, Martin Mehring, Frank Moeske, Viet Nguyen, Christoffer Richter, Radek Scharte, Ralf Scheipers, Sylvia Scheipers, Kai Schinke, Susanne Schmedt auf der Günne, Malte Schneider, Gerhard Schnug, Felix Scholder, Andre Schröder, Marvin Seewald, Anke Sessler, Joshua Sessler, Luca Sessler, Sven Siebrecht, Thorben Stracke, Michael Strate, Svenja Strate, Andrea Sucker, Joachim Thiel, Hannes Thielhelm, Nikolai Tsouloukidse, Dominik van Megchelen, Franziska van Megchelen, Peter Wagner, Tiemo Wesemann, Thomas Woischnig, Larissa Ziesemer, Benjamin Zimmermann

simon line dm-scheiben

In diesem Jahr findet Ihr alle eine **DM-Scheibe aus der Simon-Line** in Euren Packages!

Die Scheibe ist in jeder Hinsicht besonders:

- Unser Titelsponsor **MVP Disc Sports** legt erst zum zweiten Mal überhaupt eine Fundraiser Scheibe für ein Turnier auf!
- **Simon Lizotte himself** hat sich persönlich mega für die Scheibe eingesetzt!
- Dazu der außergewöhnlich geile Stamp, der von **Victor Braun** designed wurde!
- Die DM-Pixel gibt es nur in einer **streng limitierten Auflage!**

Ein paar Scheiben haben wir noch auf Lager und Ihr macht mit einem Kauf nicht nur Euch glücklich – sondern auch uns alle, da die Einnahmen aus den Verkäufen direkt in die Finanzierung der DM fließen!

Kommt am Turnierzentrum bei der Snack-Bar vorbei und sichert Euch noch Scheiben für Euch und die Liebsten im Verein!



regeln / wettkampf

Allgemein

Es gelten die Bundesspielordnung Version 1/2024 und die PDGA-Regeln Stand 2024!

Check in

15-20 min vor Eurem Start ist die Zeit, sich für die Runde zu registrieren. Bitte meldet Euch hierfür beim TD-Pavillon (Holzhaus bei Tee 1).

Sperrung des Parcours

Der Parcours darf während der Turniertage ab 7:58 Uhr (2 min bevor der erste Flight startet) bis zum Ende des Turniertages (wenn der letzte Flight die letzte Bahn gespielt hat) nicht mehr für Trainingszwecke genutzt werden.

Eine **Ausnahme** ist die Distance Challenge an der Bahn 1 am 05. September ab 18:00 Uhr.

Tee (PDGA Rule 802.04)

Wir haben für den Abwurf Kunstrasenmatten ausgelegt. Die linke und rechte Seite der Abwurfmatte begrenzen das Tee. Die vordere Kante ist die Abwurflinie. Im Moment des Abwurfes müssen alle Abstützpunkte innerhalb der Abwurfzone sein.

regeln / wettkampf

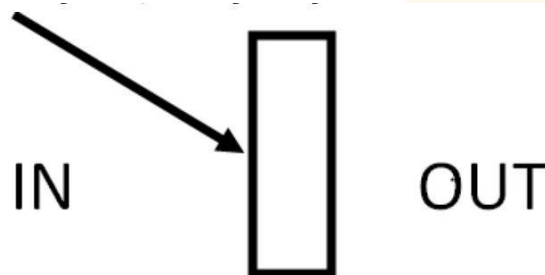
Out of bounds (PDGA Rule 806.02)

Sollte eure Scheibe im Aus (OB) landen, werft Ihr, wie in der PDGA Regel 806.02 beschrieben, mit einem Strafwurf weiter.

Alle OBs sind durch Pflöcke markiert. Wir haben in den Bereichen, bei denen OB Würfe wahrscheinlicher sind, Schnüre zwischen die Pflöcke gespannt, um eine eindeutige Entscheidung der Lage zu ermöglichen. Sollte die Schnur nicht gerade und gespannt sein, sondern locker und in Schlaufen liegen, bitte die Schnur zur eindeutigen Bestimmung der Lage gerade zwischen die Pflöcke spannen.

In Bereichen, in denen wir keine OB Würfe erwarten, stehen nur Pflöcke. Denkt Euch bitte die Linie, es gilt die Flightentscheidung. Hierbei zählt die Innenkante des Pflockes.

Diese Kante trennt den In Bounds vom Out of Bounds Bereich



Mandatory (PDGA Rule 804.01)

Beim Verfehlen des Mandatorys oder Durchdringen der vertikalen Fläche werft Ihr von der eingerichteten Dropzone - wie in der PDGA Regel 804.01 beschrieben - mit einem Strafwurf weiter.

regeln / wettkampf

Hazard (alle Sandbunker sind Hazard!) (PDGA Rule 806.05)

Landet Eure Scheibe in einem Sandbunker und ist Eure Scheibe komplett vom Sand umgeben, spielt Ihr von der Lage mit einem Strafwurf weiter.

Berührt Eure Scheibe das Gras, seid Ihr Inbounds und spielt von dieser Lage ohne Strafwurf weiter.

Nachdem Ihr aus dem Hazard weitergespielt habt, müsst Ihr mit den vorhandenen Harken das Hazard wieder in den Ursprungszustand versetzen, damit jede*r Spieler*in dieselben Bedingungen vorfindet.

Liegt ein Sandbunker hinter einer OB Linie, gilt natürlich das OB, da dieses Ereignis als erstes eintritt.

Es gibt auch noch ein weiteres Hazard, welches kein Sandbunker ist – dieselben Regeln!

Wasser, die erste

Alle angelegten Wasserhindernisse (Teiche und Gräben) sind OB!

Bei einigen Wasserhindernissen haben wir Pflöcke gesetzt, von denen Ihr einen Meter in Bounds gehen dürft.

Ist die Wasserkante die OB Kante, dürft Ihr bis zu zwei Meter in Bounds gehen.

An Bahn 1 und 5 werden Netze zur Scheibenrettung im Wasser gespannt sein. Scheiben, die an diesen Bahnen im Wasser landen, sind für die Runde verloren. Wir versuchen diese Scheiben wieder aus dem Wasser zu holen, nachdem der letzte Flight diese Bahnen gespielt hat.

Wir werden einige Stangen für die Rettung der Scheiben zur Verfügung stellen. Bitte verzögert den Turnierablauf nicht durch eine längere Rettungsaktion, sondern holt das nach dem Turniertag nach.

regeln / wettkampf

Casual Water (PDGA Rule 806.03)

Bei Casual Water darf Free Relief genommen werden., d.h. die Lage kann straflos an den nächstgelegenen Punkt auf der Spiellinie verlegt werden, der weiter vom Ziel entfernt und außerhalb des Wassers ist.

Gefährliche Insekten

Gefährliche Insekten sind hoffentlich nicht auf dem Parcours zu finden. Sollten dennoch gefährliche Insekten (z.B. ein Wespennest) in unmittelbarer Nähe zur Lage sein, darf Free Relief genommen werden.

Next Tee Schilder

Die aufgestellten Next Tee Schilder zeigen in die Richtung des nächsten Tees.

Etikette

Auch hier gilt die Bundesspielordnung!

Explizit weisen wir auf das **Rauchverbot** hin. Das Rauchen ist auf dem Kurs und in den Flights vom 2 Minuten Signal bis zum Einreichen der Scorecards verboten. Dies gilt auch im Turnierbüro und Verpflegungszelt vom Anfang bis zum Ende der Veranstaltung. Zonen zum Rauchen werden am Turnierzentrum ausgewiesen.

Toiletten findet ihr am Landgasthaus (nicht weit weg vom Abwurf 8) und je ein Dixi steht bei Bahn 14 sowie Bahn 19 zur Verfügung. Nutzt diese Möglichkeiten!

regeln / wettkampf

Wasser, die zweite

Kommt hoffentlich nicht von oben – Trinkwasser zum Auffüllen eurer Flaschen steht in dem Unterstand (Kraft-Hütte) bei Bahn 9/12 und in dem Unterstand Nähe des Korbes Bahn 17 bereit.

Scoring

Das Scoring läuft über www.turniere.discgolf.de. Falls jemand sein Mobiltelefon vergessen hat oder der Akku leer ist, liegen Blätter aus, auf denen Ihr analog scoren könnt.

Alle Spieler*innen eines Flights müssen – nach aktuellem Reglement – scoren und die Scores nach der Runde bestätigen.

Stechen

Falls ein Stechen um Platz 1 notwendig ist, erfolgt das an den Bahnen 1, 6 und 7 im Sudden Death Modus (sich in dieser Reihenfolge wiederholend, bis die Entscheidung gefallen ist).

Ace-Pool

Mit 5 lumpigen Euro seid Ihr dabei! Falls niemand ein Ace wirft, spenden wir den Ace Pool der Jugendarbeit des DFV.

Officials Telefon

Andreas - TD und Official	+49 157 57969497
Maddin - Official	+49 173 5847396
Silas - Official	+49 172 8166966

kursplan



DM 24 deutsche discgolf meisterschaft hannover
powered by DISCO SPORTS



	bahn	1	2	3	4	5	6	7	8	9	10	11	12	13	14	15	16	17	18	19	20	21	Σ
rot	par	5	3	4	3	3	4	3	4	4	4	3	3	3	4	4	3	3	4	3	5	3	75
	dist.	291 m	92 m	196 m	63 m	118 m	197 m	114 m	245 m	195 m	163 m	85 m	118 m	139 m	181 m	216 m	81 m	128 m	207 m	67 m	299 m	102 m	3297 m
gelb	bahn	1	2	3	4	5	6	7	8	9	10	11	12	13	14	15	16	17	18	19	20	21	Σ
	par	5	3	4	3	3	4	3	4	4	4	3	3	3	4	4	3	3	4	3	5	3	75
	dist.	291 m	92 m	167 m	63 m	95 m	162 m	95 m	189 m	164 m	145 m	85 m	98 m	103 m	149 m	188 m	81 m	109 m	167 m	67 m	245 m	102 m	2857 m

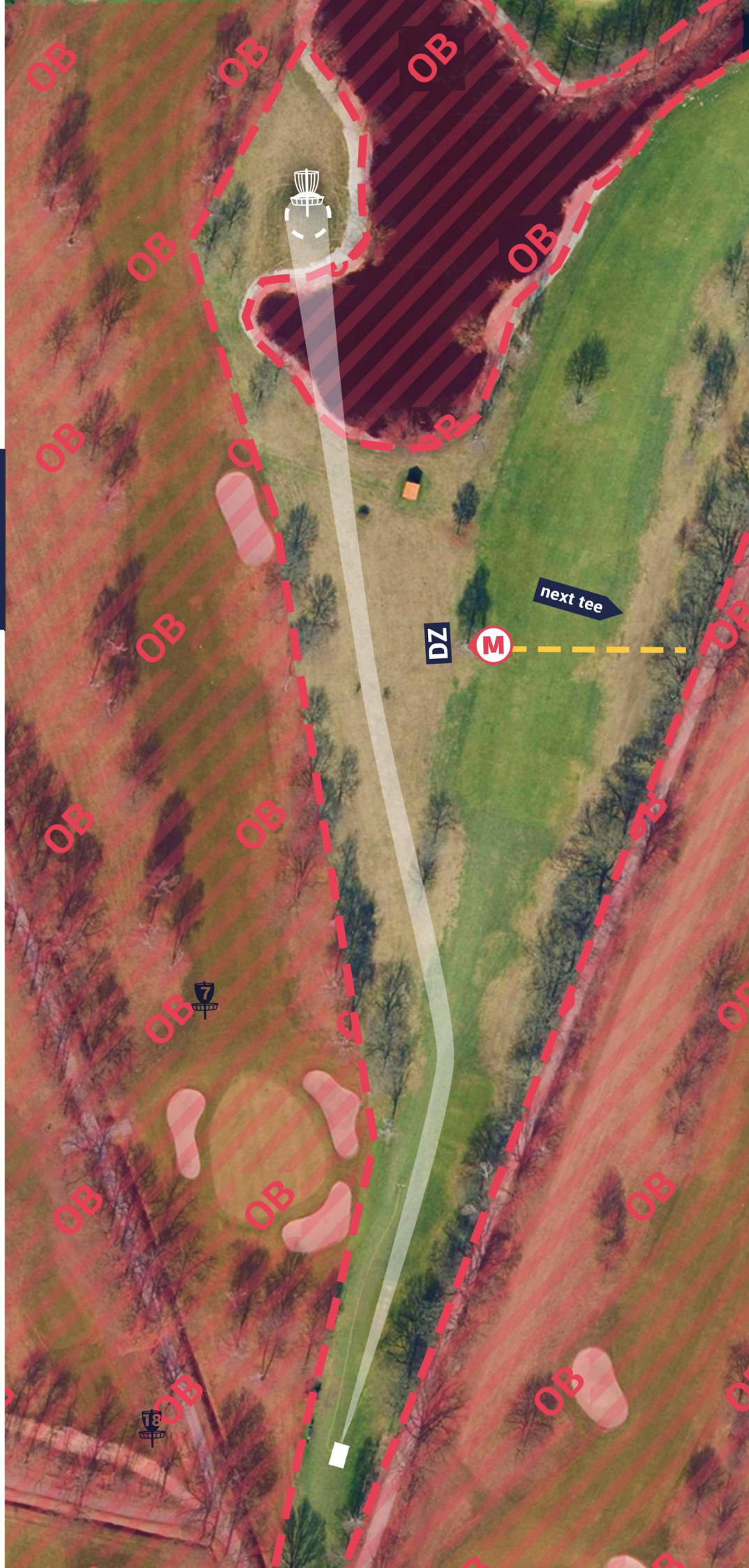
1

291 m
par 5

OB:
Teich
markierte Bereiche

Mandatory Route:
Eingeschränkte Wurfbahn
nach 804.01:
Mando links umspielen.
Drop Zone mit Strafwurf
bei Verfehlen

Präsentiert von:



2

92 m
par 3

OB:
Teich
markierter Bereich

Präsentiert von:

VALEXX





196 m
par 4

167 m
par 4

OB:
Golf Green
markierte Bereiche

Hazard:
Bunker

Präsentiert von:

REWE
FAMILIE BORK
Dein Markt

REWE
Familie Bork
Melanchthonstr. 57
30165 Hannover
Tel.: 0511/3590051



4

63 m
par 3

OB:

Wassergräben
markierte Bereiche

Anmerkung:

Abgesehen von den
Wassergräben sind
eventuell vorhandene
weitere Wasserflächen
als casual water nach
806.03 zu spielen, z.B. im
Waldstück links.

Präsentiert von:

PROTON
SPORTSWEAR MANUFACTURER

Hier kein
Durchgang



OB

OB

OB

OB

OB

OB

next tee

B

B

5

118 m
par 3

95 m
par 3

OB:
Golf Green
Teich
Brücke
markierte Bereiche

Präsentiert von:


THROWNATUR
DISC GOLF



6

197 m
par 4

162 m
par 4

OB:
Wassergräben
Teich
Bahn 1
markierte Bereiche

Hazard:
Bunker

Präsentiert von:

PHLEBOSAN
SANITÄTSHAUS

medi





114 m
par 3

95 m
par 3

OB:

Golf Green
Bahn 1
markierte Bereiche

Hazard:

Bunker

Mandatory Route:

Eingeschränkte Wurfbahn
nach 804.01:
Mando links umspielen.
Drop Zone mit Strafwurf
bei Verfehlen

Präsentiert von:





245 m
par 4

189 m
par 4

OB:
Golf Green
markierte Bereiche

Hazard:
Bunker

Mandatory Route:
Eingeschränkte Wurfbahn
nach 804.01:
Mando links umspielen.
Drop Zone mit Strafwurf
bei Verfehlen

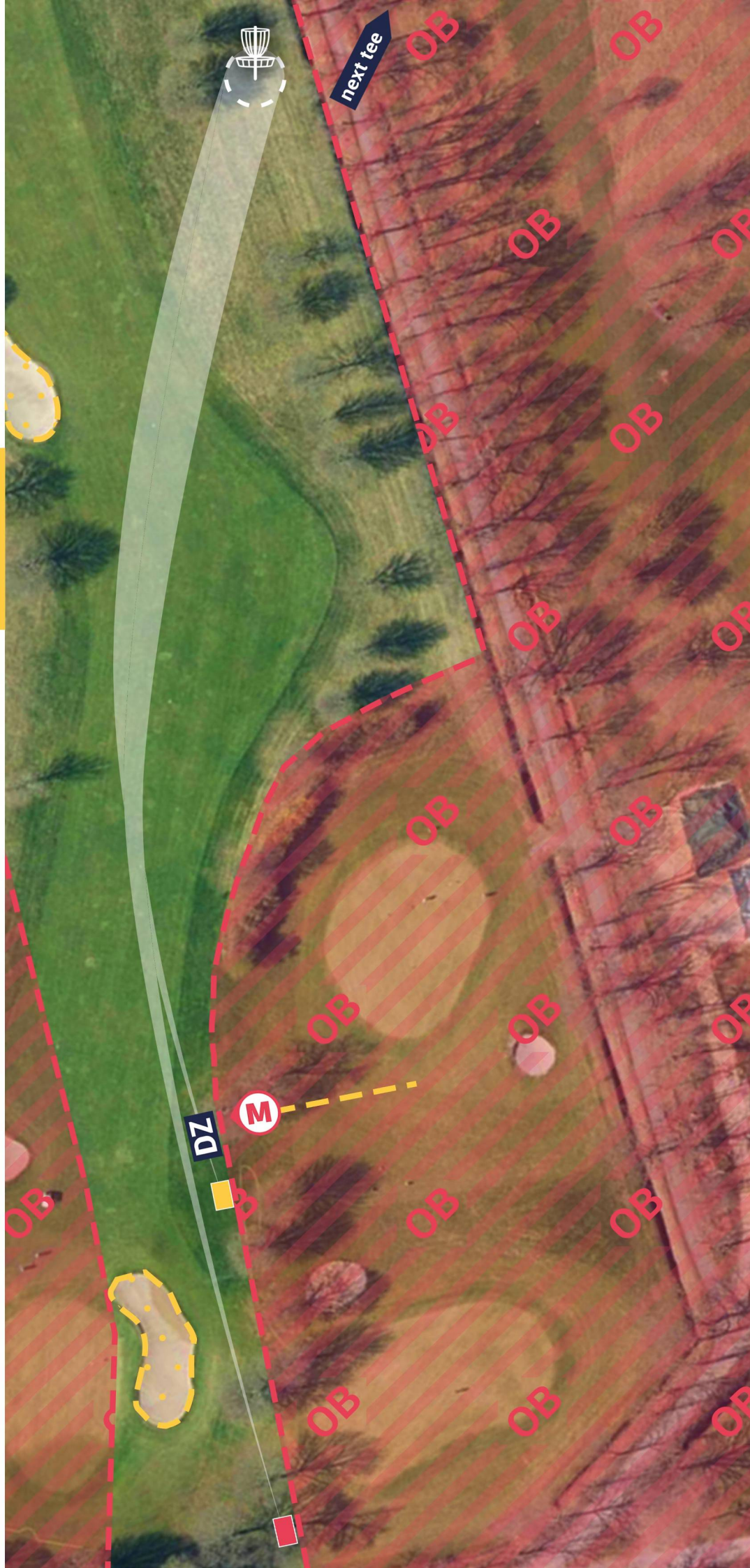
Präsentiert von:



Deutsche
Vermögensberatung

Agentur
Melanie Meyer
Zübeyde Ünür

Heinkelstraße 6 · 30827 Garbsen





195 m
par 4

164 m
par 4

OB:
Teich
Insel Bahn 10
markierte Bereiche

Präsentiert von:



10

163 m
par 4

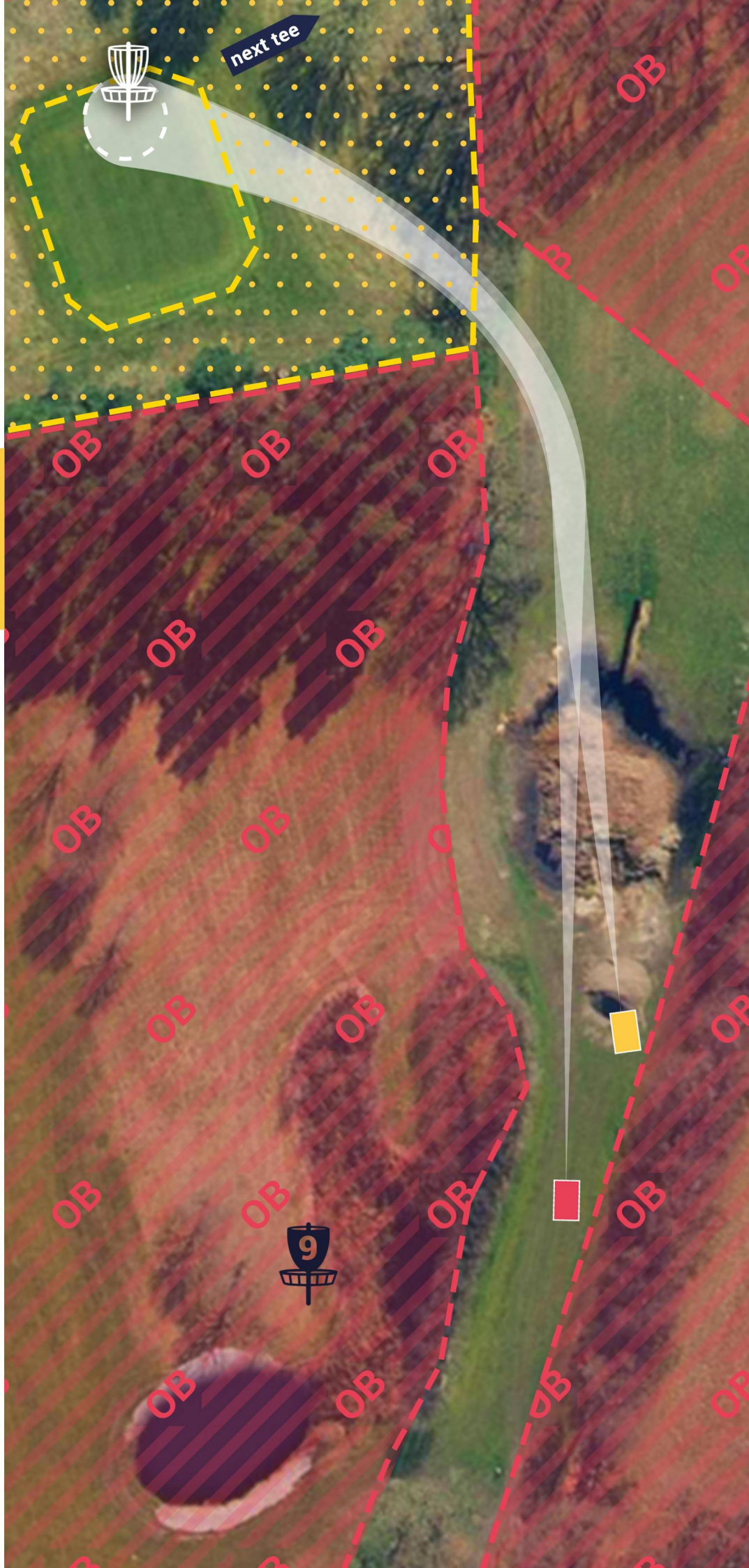
145 m
par 4

OB:
markierte Bereiche

Hazard:
markierter Bereich

Präsentiert von:

CHOOSEYOURDISC



11

85 m
par 3

OB:
Golf Green
markierte Bereiche

Hazard:
Bunker

Präsentiert von:



12

118 m
par 3

98 m
par 3

OB:
Golf Green

Hazard:
Bunker

Präsentiert von:

DAK
Gesundheit
Ein Leben lang.

next tee



13

139 m
par 3

103 m
par 3

OB:

Bahn 20
markierte Bereiche

Hazard:

Bunker

Mandatory Route:

Eingeschränkte Wurfbahn
nach 804.01:
Mando links umspielen.
Drop Zone mit Strafwurf
bei Verfehlen

Präsentiert von:



14

181 m
par 4

149 m
par 4

OB:

Golf Green
Bahn 20
markierte Bereiche

Hazard:

Bunker
markierter Bereich
(Begrenzung sind die
Seile und Pflöcke des
Golfplatzes)

Präsentiert von:



15

216 m
par 4

188 m
par 4

OB:

Golf Green
markierte Bereiche

Hazard:

Bunker

Mandatory Route:

Eingeschränkte Wurfbahn
nach 804.01:
Doppelmando
durchspielen.
Drop Zone mit Strafwurf
bei Verfehlen

Präsentiert von:



EKKERT & SÖHNE
SPORTWAGENTECHNIK



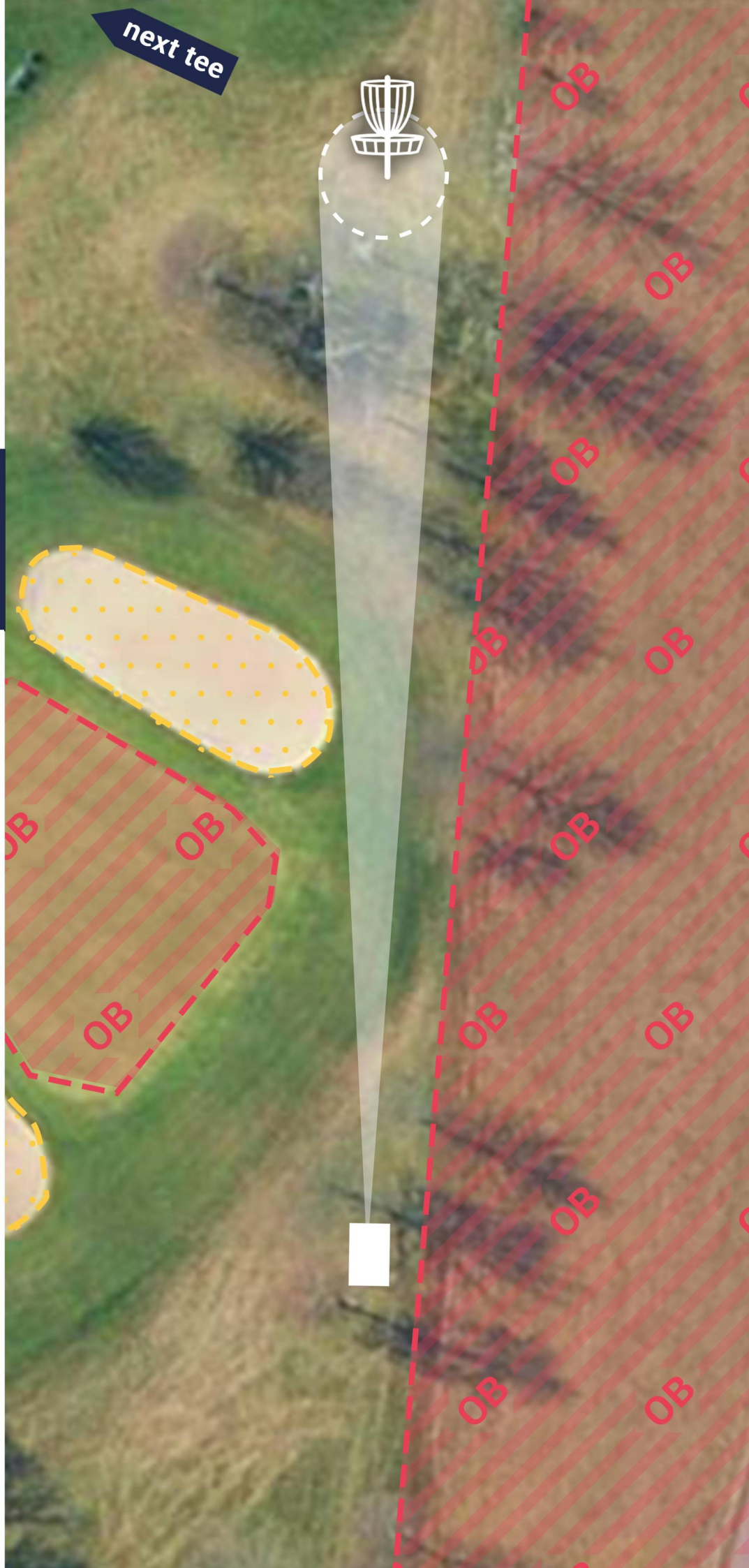
16

81 m
par 3

OB:
Golf Green
rechts vom Zaun

Hazard:
Bunker

Präsentiert von:



17

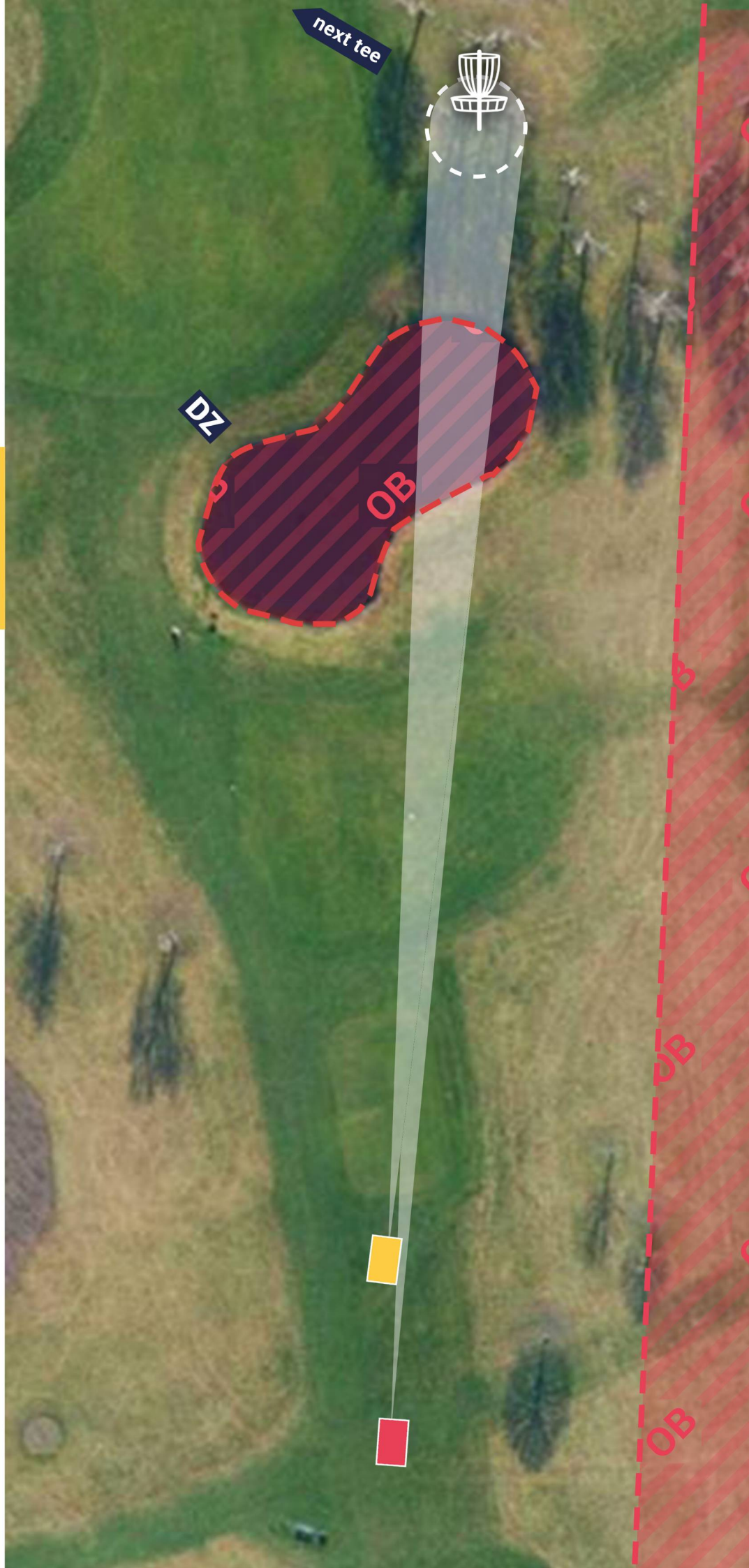
128 m
par 3

109 m
par 3

OB:
Teich
markierte Bereiche

Anmerkung:
für Würfe in den Teich
ist eine Drop Zone
vorgesehen

Präsentiert von:



18

207 m
par 4

167 m
par 4

OB:
Teich
Golf Green
Bahn 19
markierte Bereiche

Hazard:
Bunker

Anmerkung:
für Würfe in den Teich
ist eine Drop Zone
vorgesehen

Präsentiert von:



19

67 m
par 3

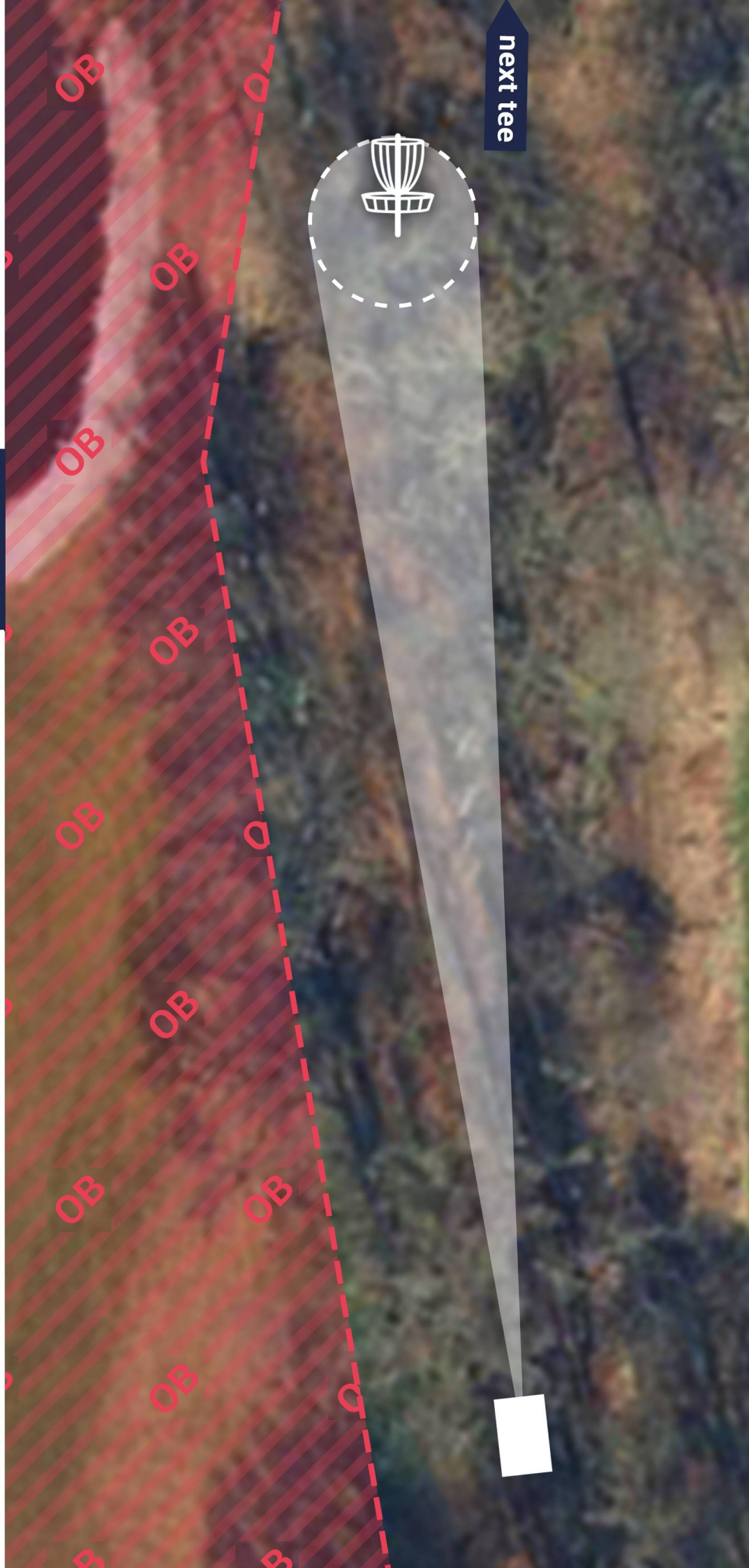
OB:

Bahn 18

Anmerkung:

Eventuell vorhandene
Wasserflächen sind als
casual water nach 806.03
zu spielen.

Präsentiert von:



20

299 m
par 5

245 m
par 5

OB:
markierte Bereiche

Präsentiert von:

Prämiert durch den


**Sparkassen-
Sportfonds Hannover**



21

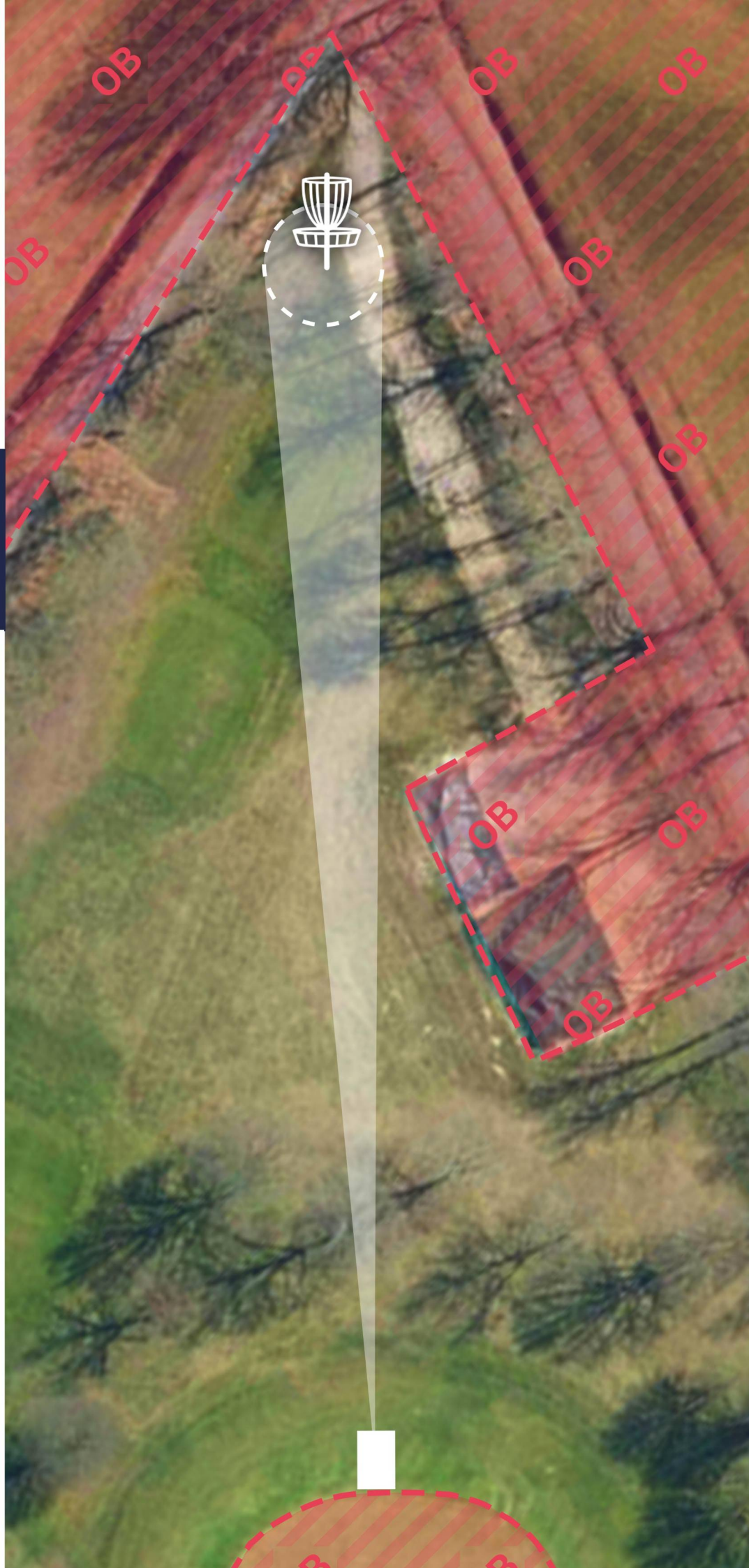
102 m
par 3

erhöhter Korb

OB:
Golf Green
markierte Bereiche

Präsentiert von:

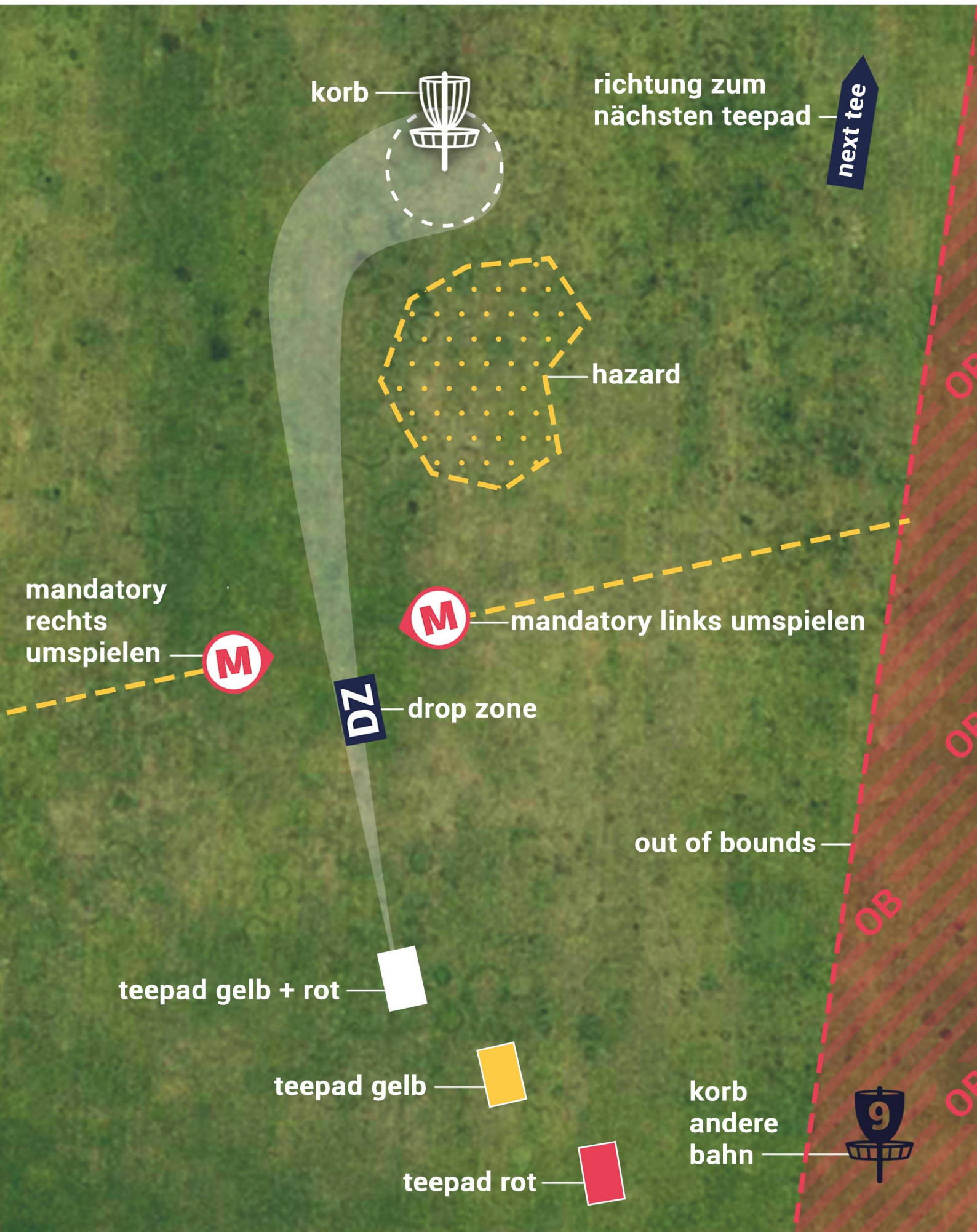
CHOOSEYOURDISC



legende



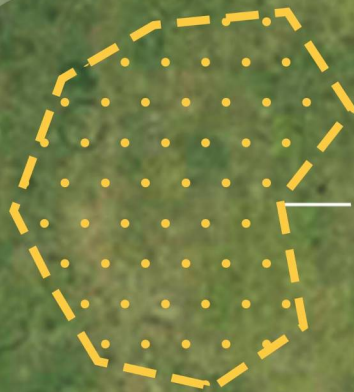
DM 24 deutsche discgolf meisterschaft hannover
powered by



korb



richtung zum nächsten teepad



hazard

mandatory rechts umspielen



mandatory links umspielen



drop zone

teepad gelb + rot



teepad gelb



teepad rot



out of bounds

OB

OB

OB

korb andere bahn



notfälle und hilfe

Verbandskasten und Erste-Hilfe-Material

findet Ihr am Turnierzentrum sowie an der Kraft-Hütte
(zwischen Korb 10 und Tee 9/12)

Ein **Defibrillator** befindet sich im Bürogebäude neben dem
Zugang zu den Toiletten.

Rettungsdienst / Notarzt: Telefon 112

Ärztlicher Bereitschaftsdienst: Telefon 116 117

Kliniken:

Paracelsus-Klinik am Silbersee Langenhagen,

Oertzeweg 24, 30851 Langenhagen (9 km, 15 min mit dem
Auto)

Tel. 0511 7794 – 0

<https://maps.app.goo.gl/b6kHexsh4uJ3gpE66>

Medizinische Hochschule Hannover Zentrale

Notaufnahme, Carl-Neuberg-Straße 1, 30625 Hannover
(20 km, 30 min mit dem Auto, mit Spezialisten für die
verrücktesten Sachen)

Tel. 0511 532 2052

<https://maps.app.goo.gl/zrevjBrd4dWx5Z5P6>

Apotheken:

Oliven Apotheke Kaltenweide, Bertha-von-Suttner-Ring 3,
30855 Langenhagen (4 km)

<https://maps.app.goo.gl/AhEuryLw87KGnW8BA>

Oliven Apotheke Krähenwinkel, Eichstraße 5, 30855
Langenhagen (4 km)

<https://maps.app.goo.gl/zyfHaM7Di2LFEq2Y7>

kontaktnummern

Bei Fragen zur DM/Organisatorisches:

Email: dm2024@funaten.de

Andreas +49 157 57969497

Bei Fragen zur Volunteerseinsatzplanung:

Ralf +49 151 18433681

Bei Fragen/Anliegen an die PDGA-Officials

(v.a. während Eurer Runden):

Andreas +49 157 57969497

Maddin +49 173 5847396

Silas +49 172 8166966



danksagungen

Wir als Ausrichter der DM möchten einfach nur **Danke** sagen!

Zuallererst **unseren Sponsoren und Förderern**, ohne deren großartiges Engagement die DM so nicht hätte stattfinden können:

MVP Disc Sports	Chooseyourdisc
Thrownatur Discgolf	Niedersächsische Lotto-Sport-Stiftung
REWE Familie Bork	Sparkassen-Sportfonds Hannover
DAK-Gesundheit	Blumen Hoffmann
Drive Disc Golf	Ekkert & Söhne Sportwagentechnik
Proton	Phlebosan Sanitätshaus
UDisc	Deutsche Vermögensberatung M. Meyer
Valex – Value Experts	Vermögensverwaltung AG

Außerdem danken wir sehr gerne für die Hilfe von „außerhalb“:

der Hyzercrew und Philip Fürstehöfer für die Unterstützung, den DMs in Potsdam, Rüsselsheim und Freiburg für das Teilen ihrer Erfahrungen, dem Golfpark Hainhaus für die tolle Zusammenarbeit, Victor Braun für das großartige Scheibendesign, Simon Lizotte für seine Begeisterung und Hilfe, Radek Scharte für Technik und Kompetenz, dreamflightDG für den Einsatz, RotPot Braunschweig für die Großzelte, Malte Brenger für die DM-Trophäen, Iris Haase für ihre besondere Verantwortung, sowie unseren Frauen, Männern und Familien!

Besten Dank nochmals **allen Helferinnen und Helfern**, die große oder kleine Verantwortung auf sich genommen haben (siehe Extra-Seiten dazu)!



DM deutsche discgolf
24 meisterschaft
hannover

powered by

